

**Wydział Nauk o Środowisku
Uniwersytet Warmińsko-Mazurski w Olsztynie**

**Raport
z badania losów zawodowych absolwentów
Uniwersytetu Warmińsko-Mazurskiego
w Olsztynie**

**„Studia z perspektywy absolwenta”
Rocznik 2013/2014**

Opracowanie:

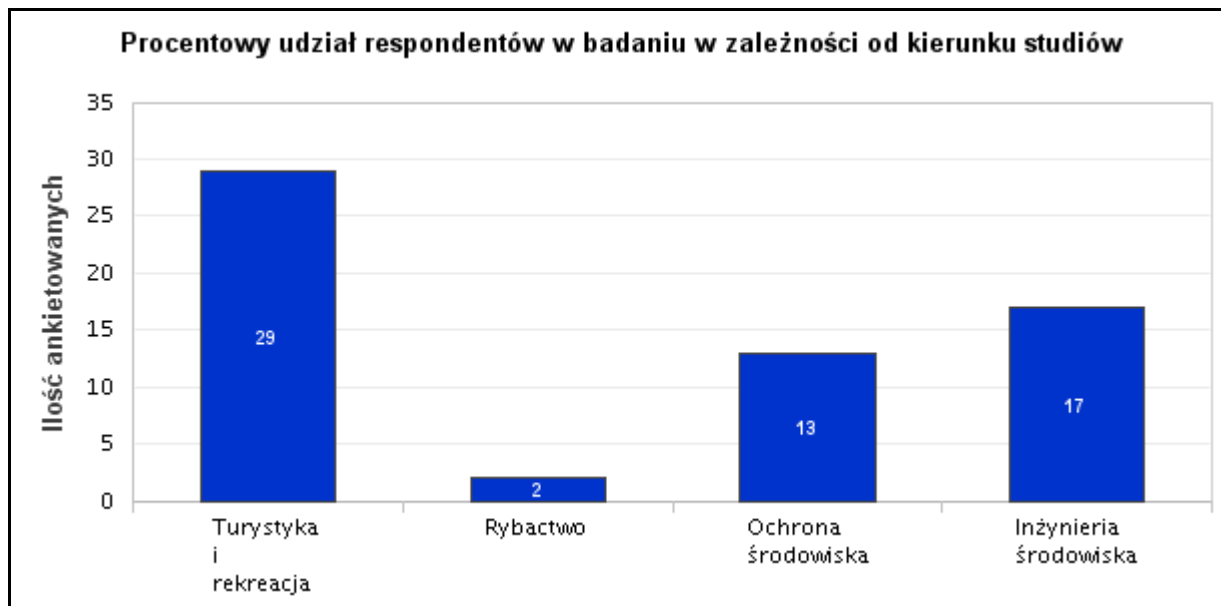
dr hab. inż. Ewa Paturej, prof. UWM – prodziekan ds. jakości kształcenia
dr hab. inż. Urszula Filipkowska, prof. UWM – prodziekan ds. studiów i studentów

Wstęp

Zgodnie z przepisami Zarządzenia Nr 51/2013 Rektora Uniwersytetu Warmińsko-Mazurskiego w Olsztynie z dnia 31 maja 2013 r. w sprawie określenia obszarów procesu dydaktycznego objętych badaniami ankietowymi, wzorów kwestionariuszy ankiet oraz procedur przeprowadzania badań ankietowych w Uniwersytecie, przeprowadzono badania losów zawodowych absolwentów „Studia z perspektywy absolwenta UWM w Olsztynie”. Celem badania było zebranie informacji o losach zawodowych absolwentów UWM w Olsztynie, w tym Wydziału Nauk o Środowisku, oraz opinii na temat wykorzystania i przydatności w karierze zawodowej absolwentów zdobytej wiedzy, uzyskanych umiejętności i kompetencji, a także pozyskanie informacji na temat zakresów kompetencji, które z perspektywy i doświadczenia zawodowego absolwenta, powinny być rozwijane podczas studiów. Badaniem ilościowym objęci zostali absolwenci rocznika 2013/2014 wszystkich kierunków i form kształcenia realizowanych na Wydziale Nauk o Środowisku, w przedziale czasowym: 6 miesięcy po ukończeniu studiów. Zgodnie z procedurą, właściwej grupie respondentów przesłano drogą e-mailową zaproszenie do udziału w badaniu ankietowym, z prośbą o wypełnienie elektronicznego kwestionariusza ankiety, dostępnego pod adresem linku przesłanego w zaproszeniu. Po upływie tygodnia od pierwszego terminu zaproszenia do udziału w badaniu, ponownie przesłano zaproszenie respondentom, którzy nie wypełnili formularza ankiety. Brak odpowiedzi w ciągu tygodnia na powtórne zaproszenie, uznano za odmowę uczestnictwa w badaniu ankietowym. Prodziekani właściwi ds. kształcenia uzyskali dostęp do wyników dotyczących absolwentów Wydziału oraz instrukcję obsługi programu służącego do analizy i sporządzania sprawozdania.

1. CHARAKTERYSTYKA BADANEJ POPULACJI

Studia na Wydziale Nauk o Środowisku w roku akademickim 2013/2014 ukończyło 307 absolwentów. W badaniu wzięło udział 61 respondentów co stanowi 19,9% w tym: 2 absolwentów kierunku rybactwo (6% absolwentów), 13 absolwentów kierunku ochrona środowiska (12,9% absolwentów), 17 absolwentów kierunku inżynieria środowiska (21,5% absolwentów) i 29 absolwentów kierunku turystyka i rekreacja (30,9% absolwentów).

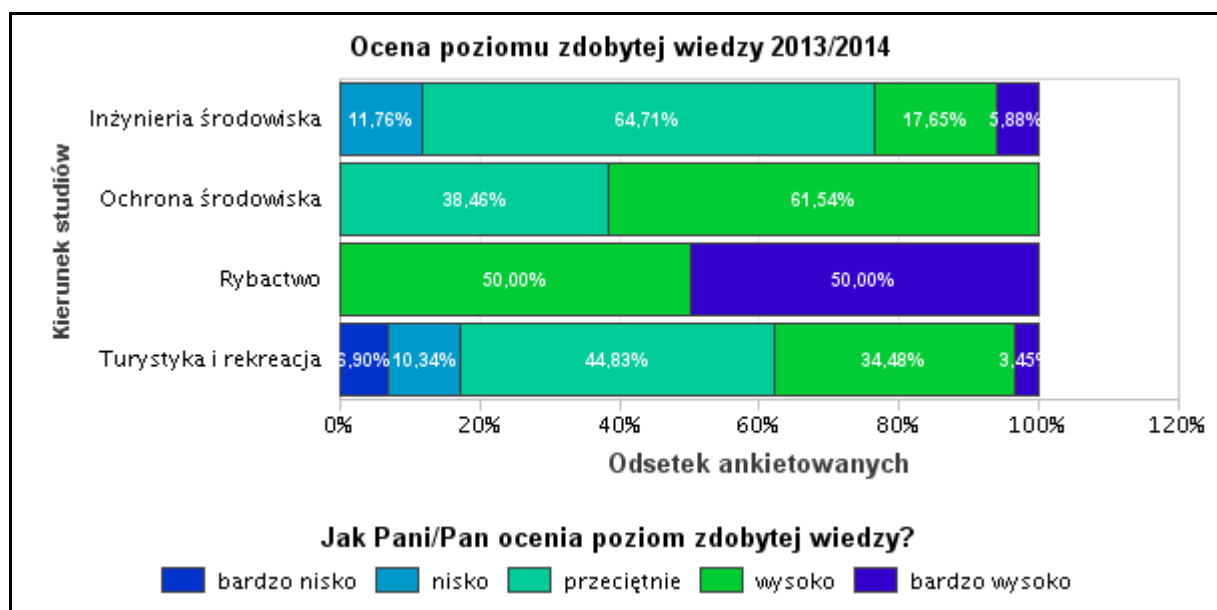


Wyk. I. Procentowy udział respondentów w badaniu w zależności od kierunku studiów

Najliczniejszą grupę wśród ankietowanych stanowili absolwenci kierunku turystyka i rekreacja. Wśród ankietowanych kobiety stanowiły zdecydowaną większość na kierunku ochrona środowiska oraz turystyka i rekreacja. Mężczyźni zaś zdecydowanie przeważali na kierunku inżynieria środowiska i rybactwo.

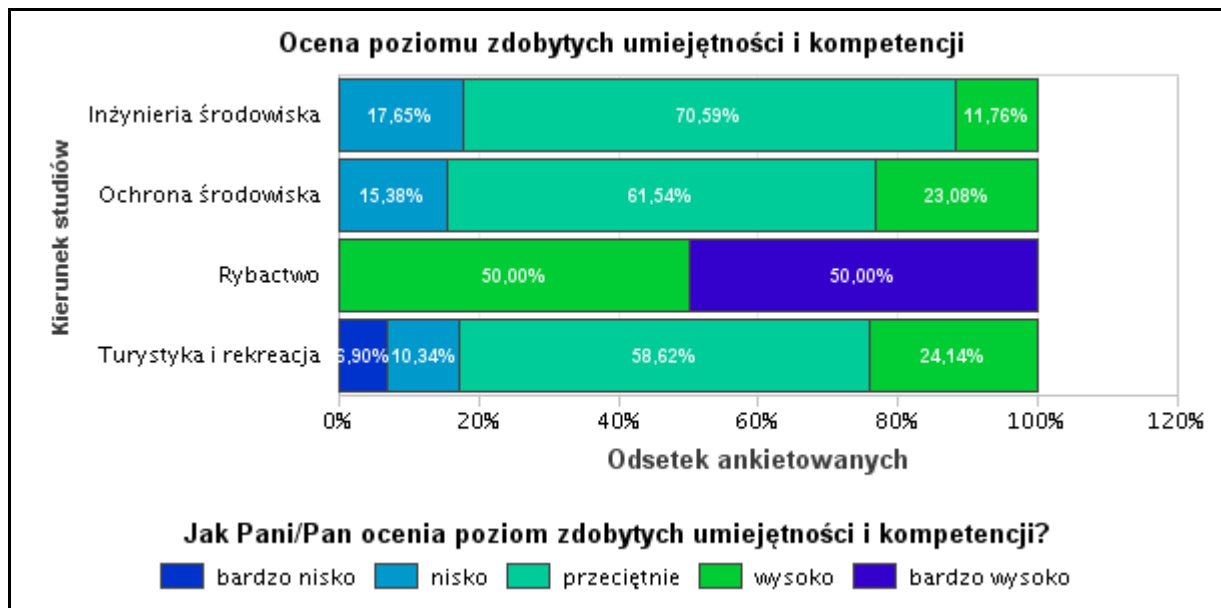
2. OCENA POZIOMU WIEDZY, UMIEJĘTNOŚCI I KOMPETENCJI ZDOBYTYCH W TRAKCIE STUDIÓW

Poziom zdobytej wiedzy absolwenci ocenili jako przeciętny/wysoki. Natomiast pojedynczy respondenci kierunków inżynieria środowiska oraz turystyka i rekreacja ocenili zdobytą wiedzę nisko.



Wyk. II. Ocena poziomu zdobytej wiedzy

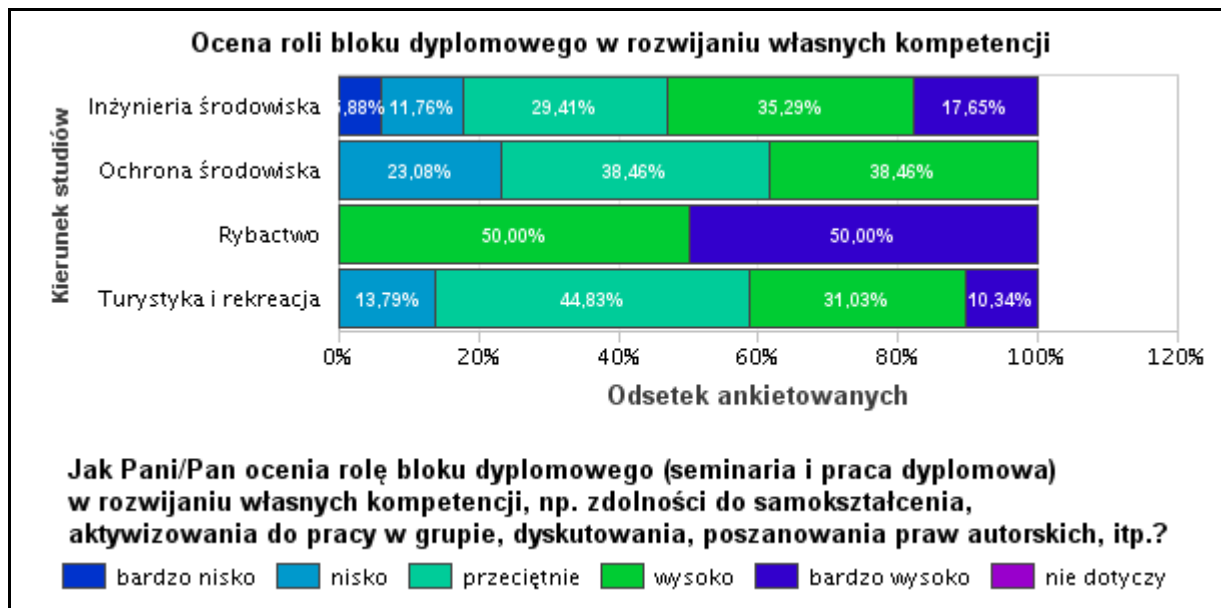
Respondenci kierunku rybactwo ocenili ocenilo zdobyte umiejętności i kompetencje bardzo wysoko i wysoko, natomiast na pozostałych kierunkach umiejętności i kompetencje zostały ocenione wysoko i przeciętni. Jedynie wśród respondentów kierunku turystyka i rekreacja pojawiły się oceny bardzo niskie.



Wyk. III. Ocena poziomu zdobytych umiejętności i kompetencji

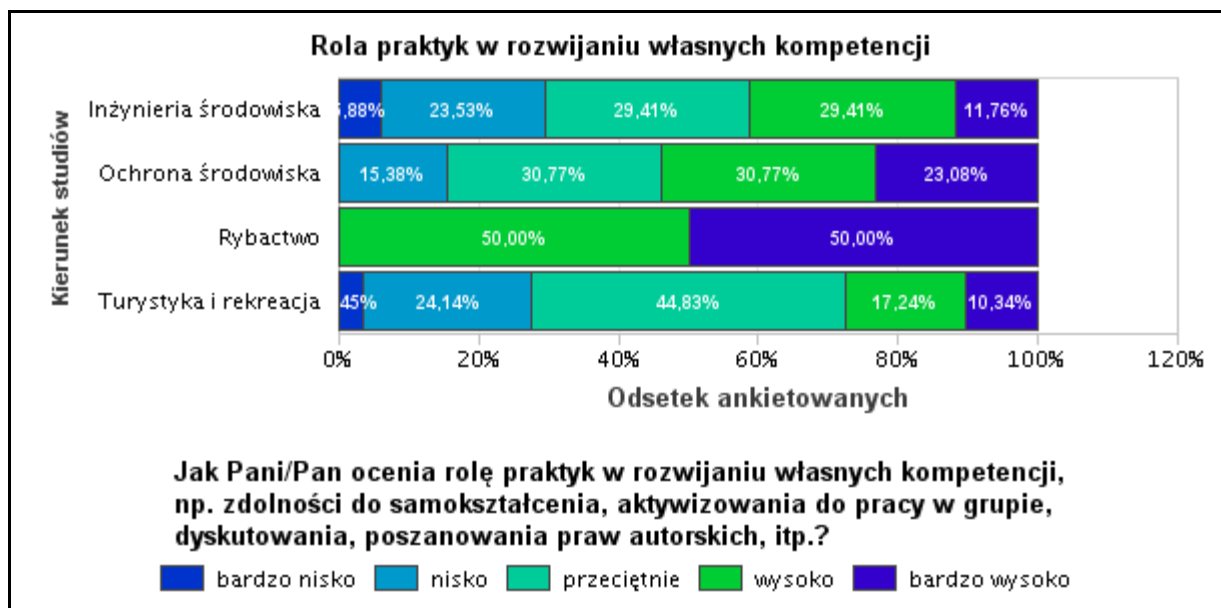
3. OCENA ROLI BLOKU DYPLOMOWEGO (SEMINARIA, PRACA DYPLOMOWA), WSPÓŁPRACY Z OPIEKUNEM PRACY DYPLOMOWEJ/PROMOTOREM

Ponad 50 % absolwentów badanych kierunków oceniło wysoko i bardzo wysoko blok dyplomowy (seminaria i praca dyplomowa). Z tego wynika, że absolwenci widzą dużą rolę bloku dyplomowego w rozwoju kompetencji tj.: zdolności samokształcenia, aktywizowania do pracy w grupie, umiejętności prowadzenia dyskusji, poszanowania praw autorskich, itp. Analiza wyników badań ankietowych dotyczących poszczególnych kierunków wskazuje, że największy wpływ bloku dyplomowego na rozwijanie własnych kompetencji dostrzegają absolwenci kierunku inżynieria środowiska. Jednocześnie wśród respondentów kierunków: inżynieria środowiska, ochrona środowiska oraz turystyka i rekreacja (z wyjątkiem kierunku rybactwo) pojawiły się oceny niskie i bardzo niskie w przedziale od 13 do 23%.



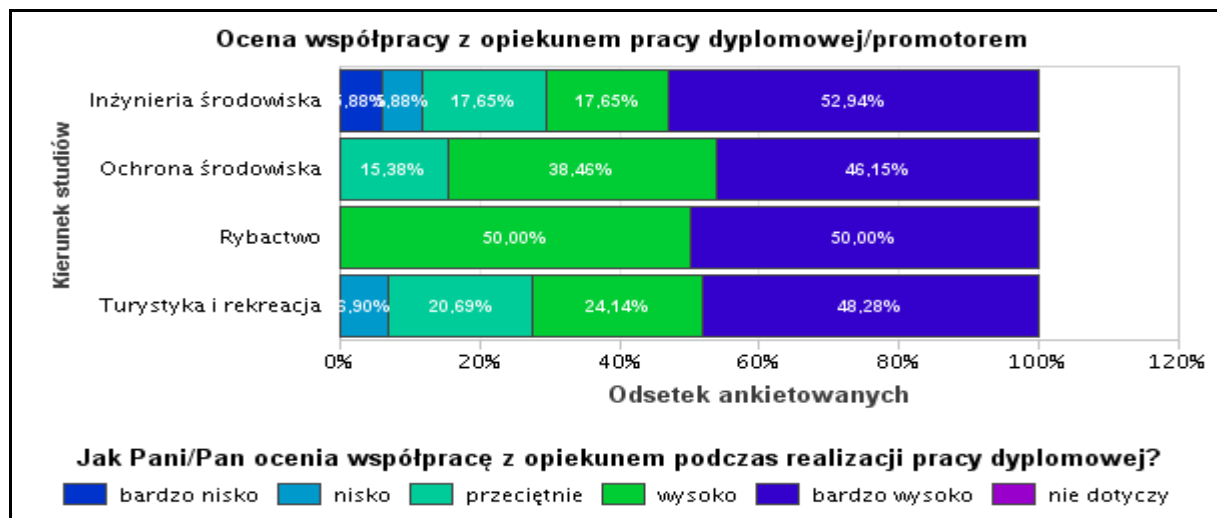
Wyk. IV. Ocena roli bloku dyplomowego w rozwijaniu własnych kompetencji

Bardzo wysoko i wysoko tj. powyżej 50 % respondentów kierunku rybactwo i ochrona środowiska oceniło rolę praktyk w rozwijaniu własnych kompetencji. Największe zróżnicowanie w ocenie praktyk studenckich stwierdzono na kierunku inżynieria środowiska oraz turystyka i rekreacja. Oceny bardzo wysokie i wysokie stanowiły odpowiednio: 41 i 27%, oraz niskie i bardzo niskie około 24% na obu kierunkach.



Wyk. V. Rola praktyk w rozwijaniu własnych kompetencji

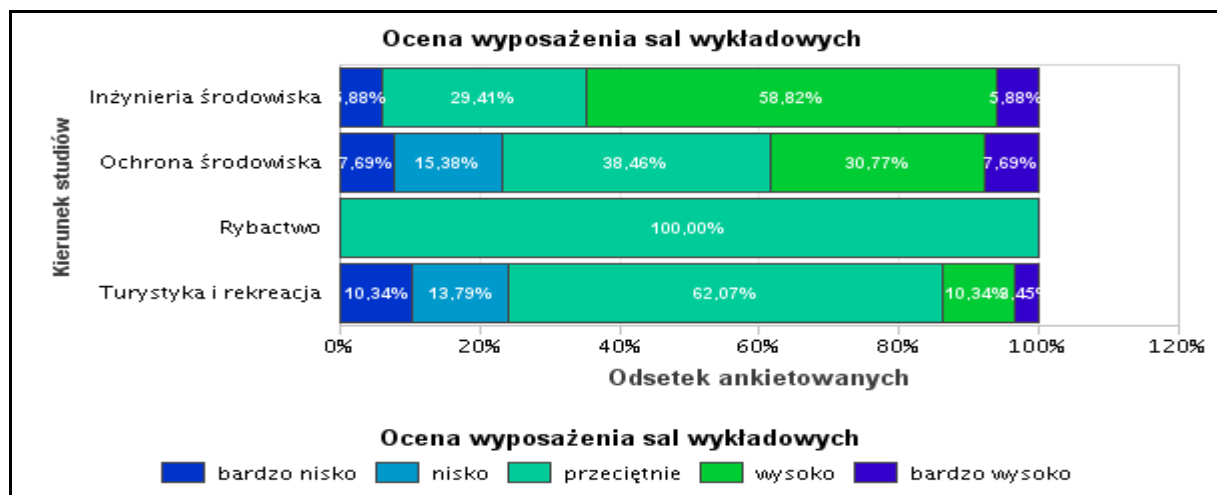
Respondenci bardzo wysoko ocenili współpracę z opiekunem podczas realizacji pracy dyplomowej na wszystkich kierunkach kształcenia (50 i ponad 50 %). Jedynie na kierunku inżynieria środowiska około 6% absolwentów oceniło współpracę z promotorem bardzo nisko.



Wyk. VI. Ocena współpracy z opiekunem pracy dyplomowej/promotorem

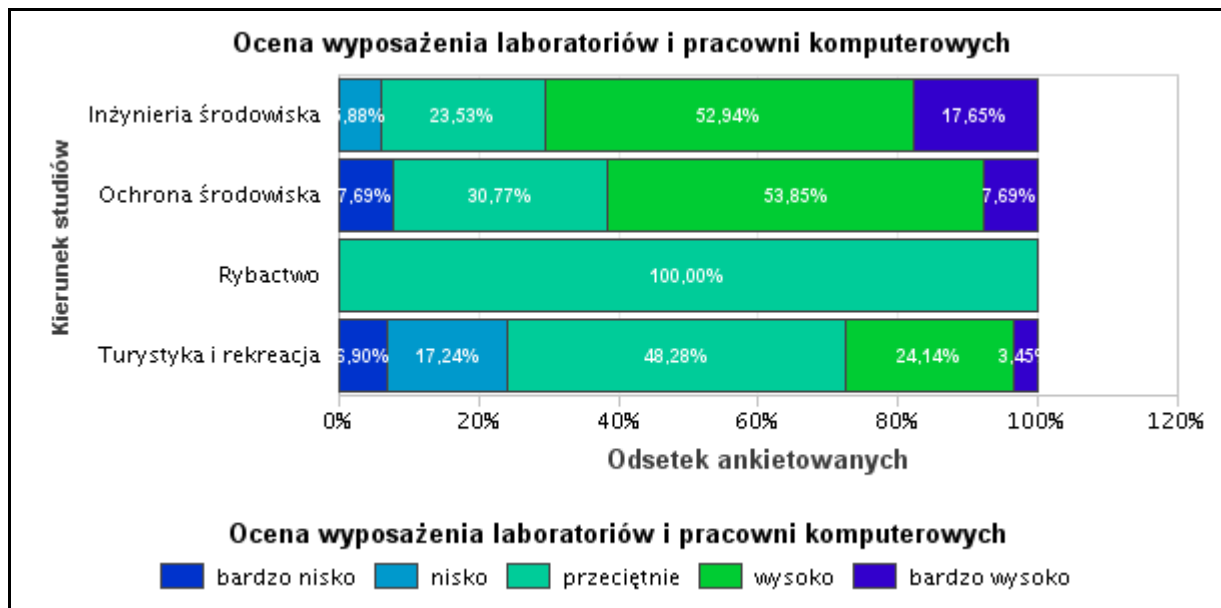
4. OCENA TECHNICZNYCH I ORGANIZACYJNYCH WARUNKÓW STUDIOWANIA

Absolwenci Wydziału Nauk o Środowisku ocenili wyposażenie sal dydaktycznych znacznie niżej niż absolwenci rocznika 2012/2013. Wszyscy respondenci kierunku rybactwo wysoko ocenili wyposażenie sal wykładowych przeciętnie. jedynie respondenci kierunku inżynieria środowiska wyrazili pozytywną opinię w ponad 60%. Absolwenci kierunków turystyka i rekreacja oraz ochrona środowiska wyrazili duże zróżnicowanie w ocenie sal dydaktycznych.



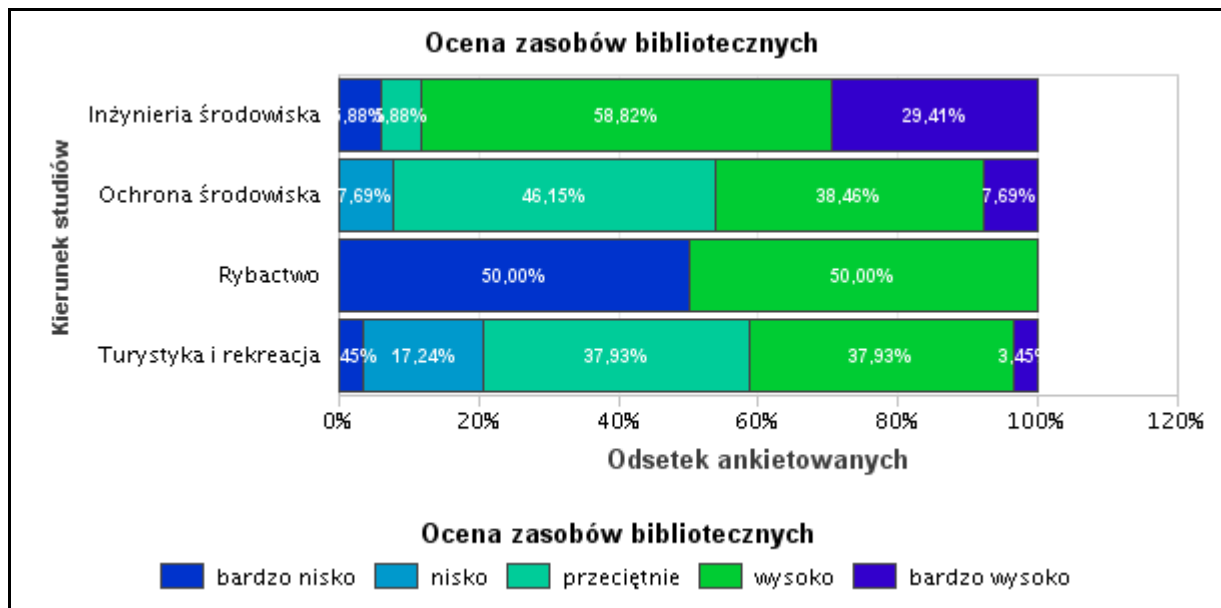
Wyk. VII. Ocena wyposażenia sal wykładowych

Znacznie wyżej w porównaniu z oceną sal wykładowych respondenci ocenili wyposażenie laboratoriów i pracowni komputerowych. Respondenci kierunku inżynieria środowiska i ochrona środowiska w ponad 60% ocenili wyposażenie laboratoriów i pracowni komputerowych bardzo wysoko i wysoko. największe zróżnicowanie w ocenie zanotowano wśród absolwentów kierunku turystyka i rekreacja. Oceny bardzo niskie zanotowano również wśród absolwentów kierunku ochrona środowiska.

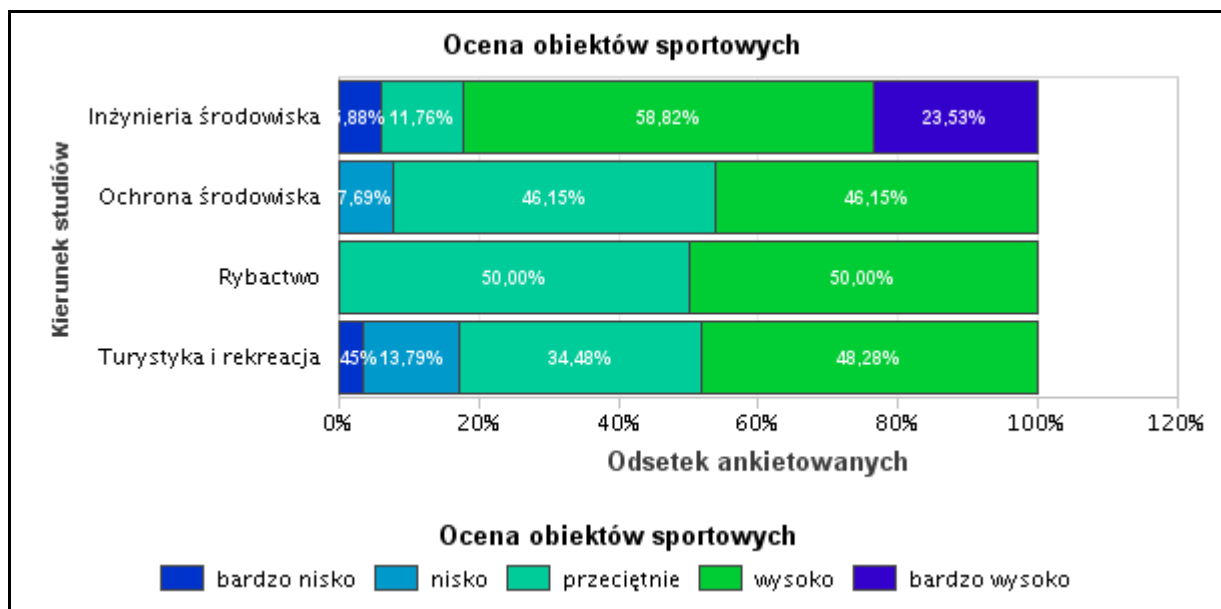


Wyk. VIII. Ocena wyposażenia laboratoriów i pracowni komputerowych

Zasoby biblioteczne i obiekty sportowe zostały ocenione przez respondentów znacznie niżej niż podczas poprzedniej ankietyzacji. Oceny bardzo niskie i niskie pojawiły się w ocenie absolwentów wszystkich kierunków.



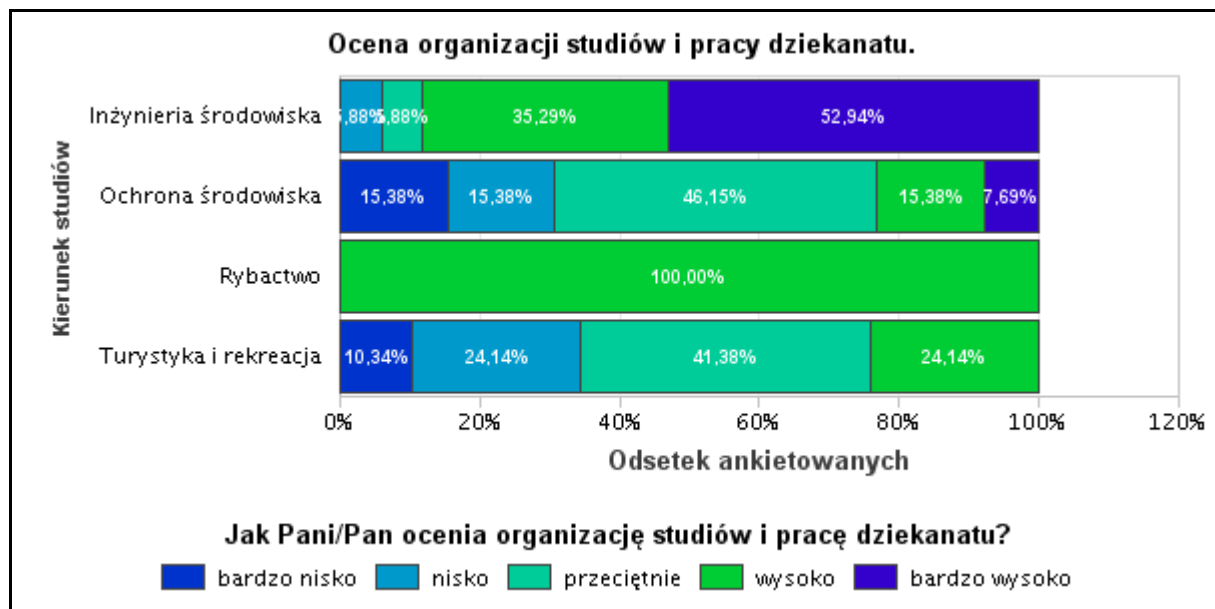
Wyk. IX. Ocena zasobów bibliotecznych



Wyk. X. Ocena obiektów sportowych

5. OCENA ORGANIZACJI STUDIÓW I PRACY DZIEKANATU

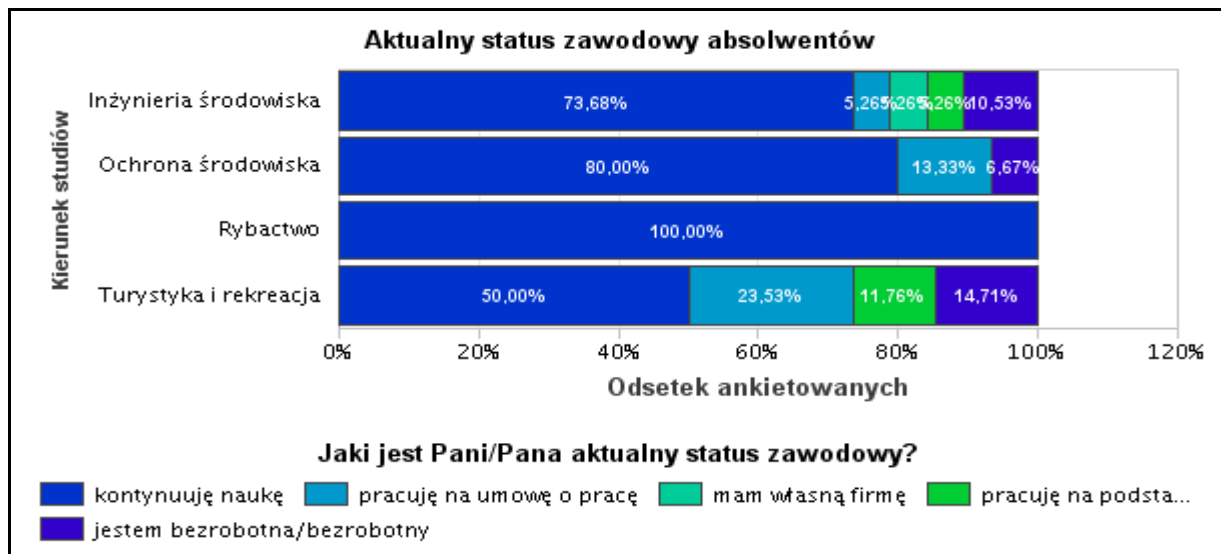
Absolwenci kierunku inżynieria środowiska rocznika 2013/20134 na Wydziale Nauk o Środowisku bardzo wysoko (52,94%) i wysoko (35,29%) ocenili organizację studiów i pracę dziekanatu. Największe zróżnicowanie ocen zanotowano na kierunkach ochrona środowiska oraz turystyka i rekreacja.



Wyk. XI. Ocena organizacji studiów i pracy dziekanatu.

6. STATUS ZAWODOWY STUDENTÓW

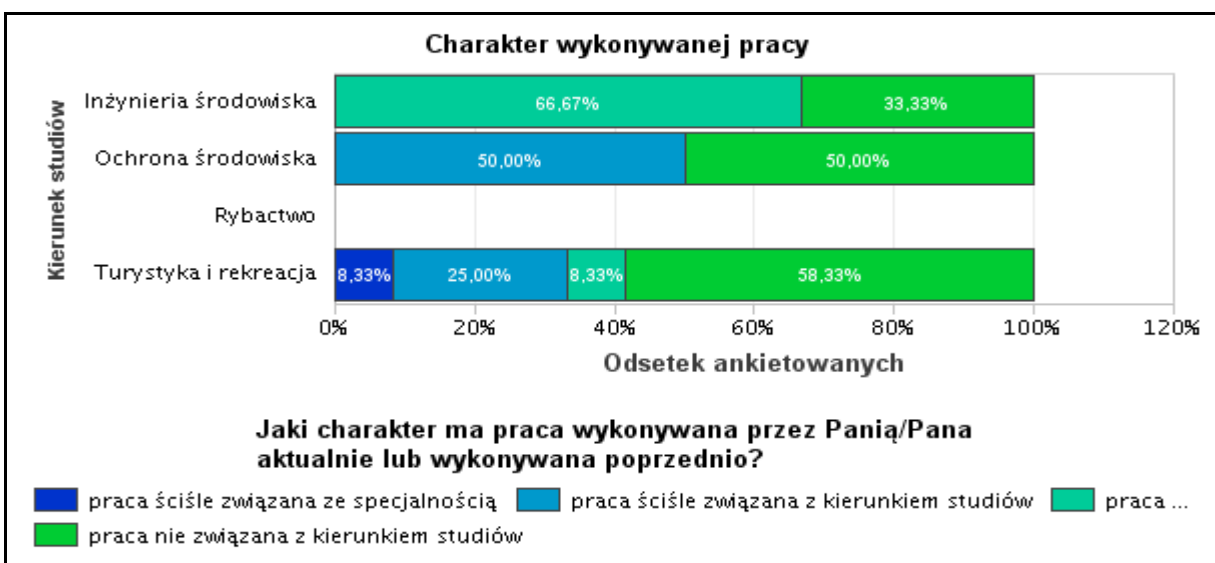
Spośród absolwentów dwóch kierunków: inżynieria środowiska oraz turystyka i rekreacja zanotowano duże zróżnicowanie w statusie zawodowym, w tym absolwenci pracują na umowę o pracę/cywilno-prawną i mają własne firmy. Najwięcej respondentów potwierdziło kontynuowanie nauki.



Wyk. XII. Aktualny status zawodowy absolwentów

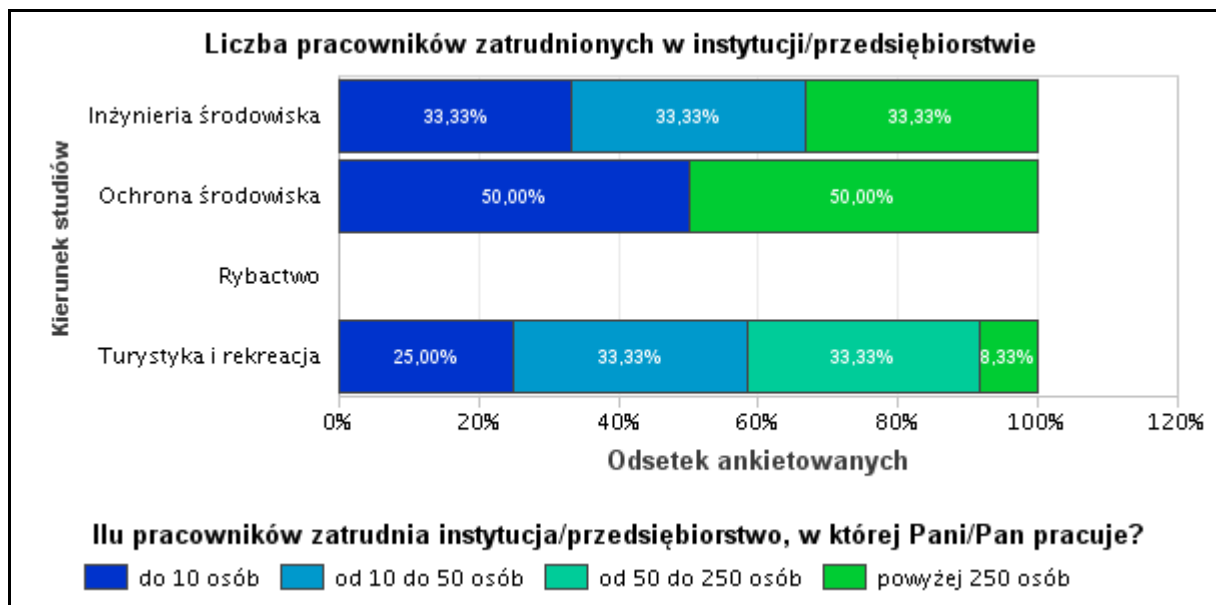
7. CHARAKTER WYKONYWANEJ PRACY

Jednym z założeń przeprowadzonych badań było zidentyfikowanie zjawiska zatrudnialności absolwentów na stanowiskach związanych z uzyskanymi kwalifikacjami. Pracę ściśle związaną z kierunkiem ukończonych studiów lub specjalnością wykonują absolwenci turystyki i rekreacji oraz ochrony środowiska. Na kierunku inżynieria środowiska pracę częściowo związaną z kierunkiem studiów zadeklarowało około 67% respondentów. Ale jednocześnie od 33 (inżynieria środowiska) do 58% (turystyka i rekreacja) absolwentów wykonuje pracę na stanowiskach nie związanych z kierunkiem studiów.



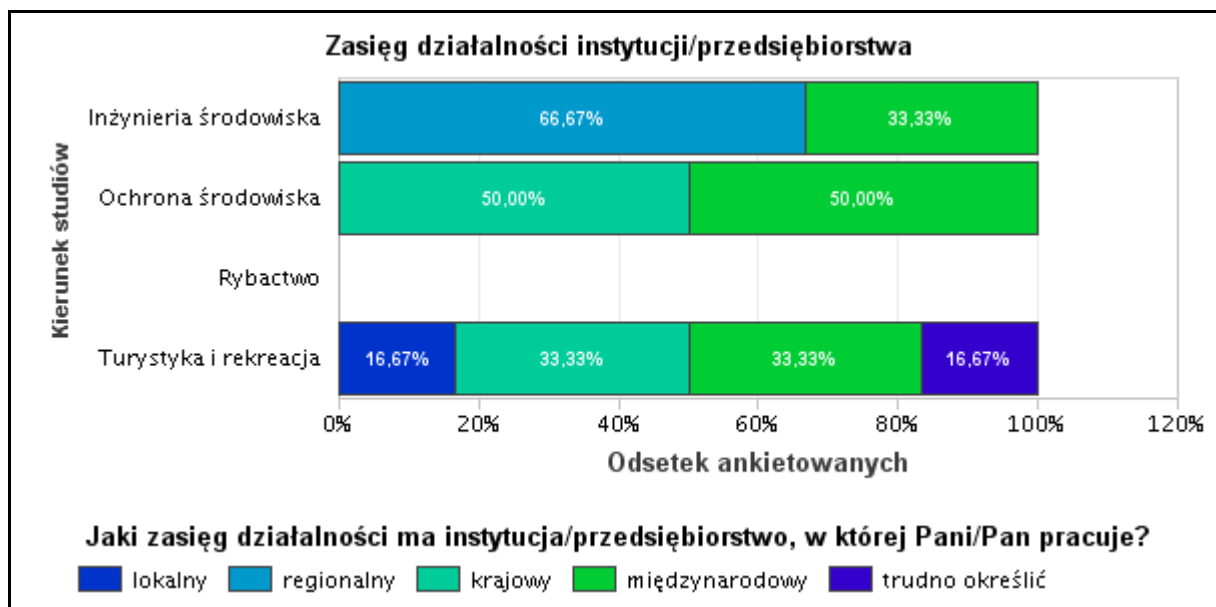
Wyk. XIII. Charakter wykonywanej pracy

Absolwenci WNoŚ pracują w firmach od 10 do 250 osób. Największe zróżnicowanie w odpowiedziach uzyskano wśród absolwentów kierunku turystyka i rekreacja, którzy zadeklarowali pracę w przedsiębiorstwach zarówno poniżej 10 jak i powyżej 250 osób.



Wyk. XIV. Liczba pracowników zatrudnionych w instytucji/przedsiębiorstwie

Większość przedsiębiorstw zatrudniających absolwentów Wydziału ma zasięg lokalny, regionalny i krajowy. Respondenci kierunku turystyka i rekreacja wykazują największe zróżnicowanie w odpowiedziach.



Wyk. XV. Zasięg działalności instytucji/przedsiębiorstwa

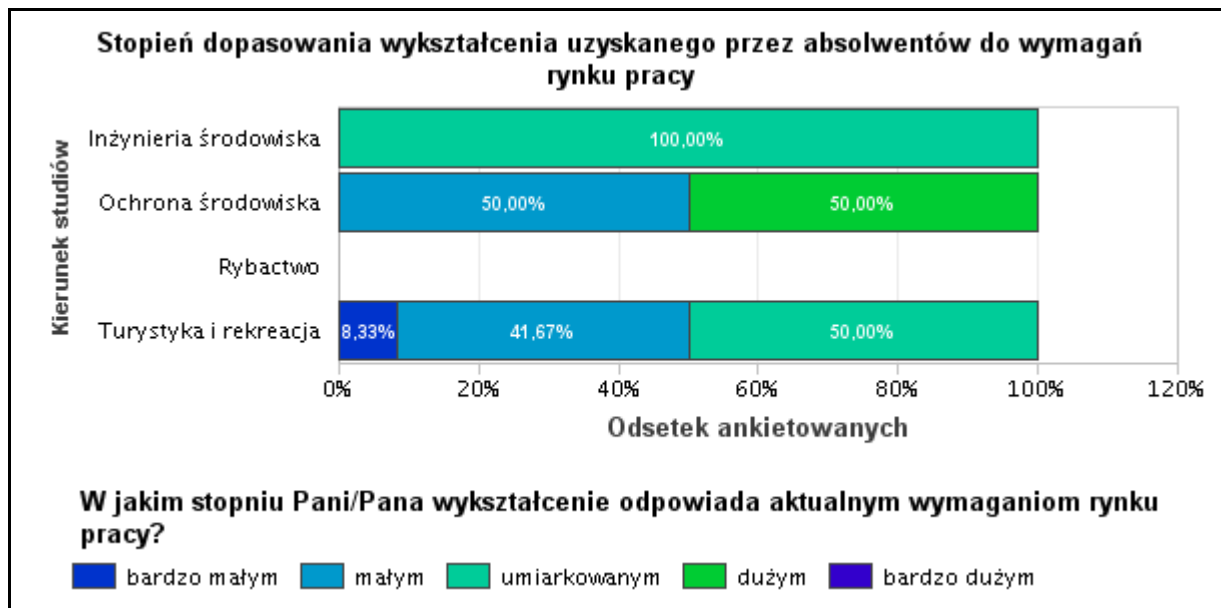
8. PRAKTYCZNE WYKORZYSTANIE WIEDZY, UMIEJĘTNOŚCI I KOMPETENCJI ZDOBYTYCH W TRAKCIE STUDIÓW

Respondenci kierunków ochrona środowiska i inżynieria środowiska uważają, że wiedza, umiejętności i kompetencje społeczne zdobyte podczas studiów były wykorzystywane w pracy zawodowej w dużym stopniu. Odsetek badanych, którzy stopień wykorzystania ww. elementów kształcenia ocenili na mały i bardzo mały był najwyższy na kierunkach turystyka i rekreacja oraz ochrona środowiska. środowiska.



Wyk. XVI. Ocena stopnia wykorzystania w pracy zawodowej wiedzy, umiejętności i kompetencji zdobytych podczas studiów

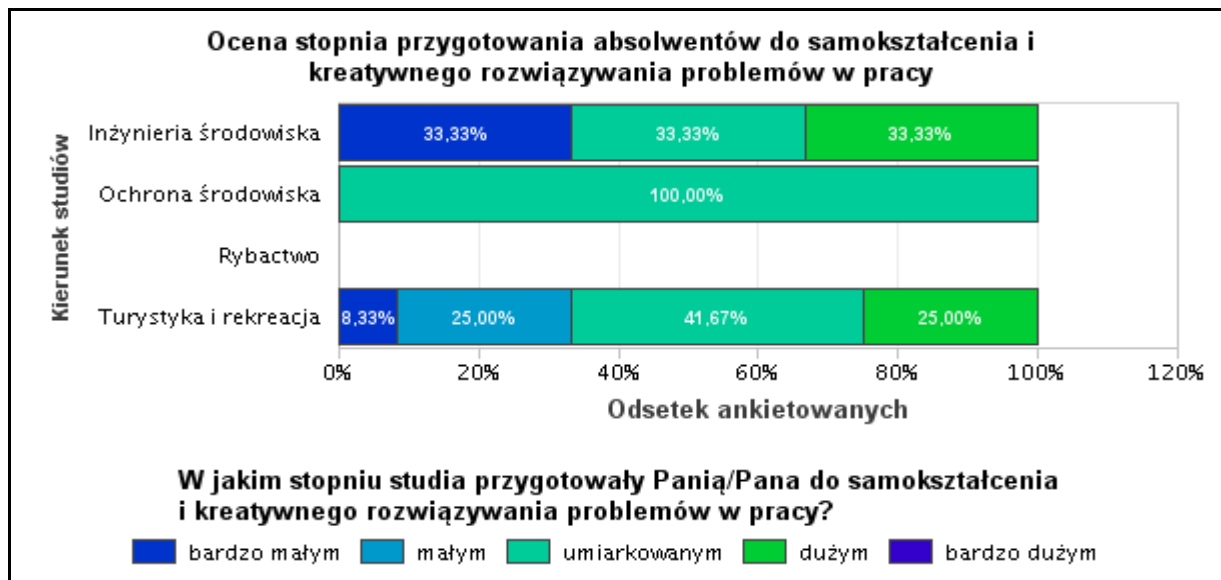
Połowa absolwentów na kierunku ochrona środowiska uważa, że zdobyte przez nich wykształcenie w stopniu dużym odpowiada aktualnym wymaganiom rynku pracy. respondenci kierunku inżynieria środowiska (100%) oraz turystyka i rekreacja (50%) wskazali umiarkowany stopień dopasowania uzyskanego wykształcenia do potrzeb rynku pracy.



Wyk. XVII. Stopień dopasowania wykształcenia uzyskanego przez absolwentów do wymagań rynku pracy

9. OCENA STOPNIA PRZYGOTOWANIA ABSOLWENTÓW DO SAMOKSZTAŁCENIA I KREATYWNEGO ROZWIĄZYWANIA PROBLEMÓW W PRACY

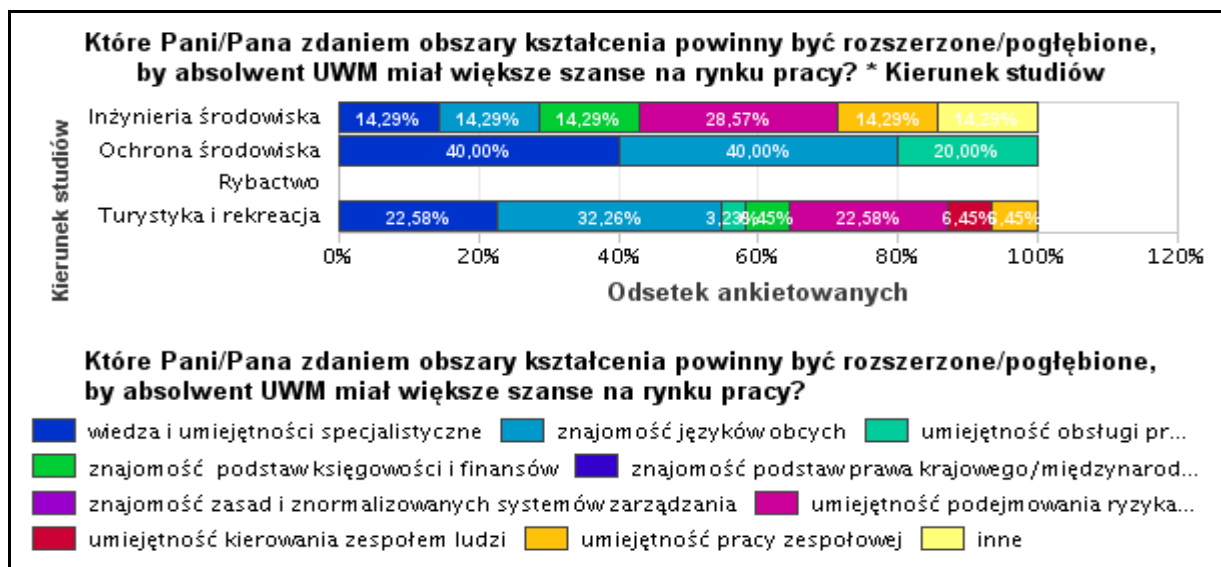
Deklaracja stopnia wykorzystania wiedzy, umiejętności i kompetencji zdobytych podczas studiów przez badanych respondentów była uzależniona od ukończonego kierunku. Najwięcej odpowiedzi, że wykorzystują je w stopniu dużym udzielili absolwenci kierunków: inżynieria środowiska (33 %) oraz turystyka i rekreacja (25%). Duża część respondentów wskazała na umiarkowane wykorzystanie w/w elementów kształcenia w wykonywanej pracy. Absolwenci kierunku inżynieria środowiska (33,3%) oraz turystyka i rekreacja (8,3%) wskazali na bardzo małe przygotowanie do samokształcenia i kreatywnego rozwiązywania problemów pracy.



Wyk. XVIII. Ocena stopnia przygotowania absolwentów do samokształcenia i kreatywnego rozwiązywania problemów w pracy

10. WPŁYW STOPNIA REALIZACJI KSZTAŁCENIA Z ZAKRESU POSZCZEGÓLNYCH OBSZARÓW NA SZANSĘ ZATRUDNIENIA ABSOLWENTÓW

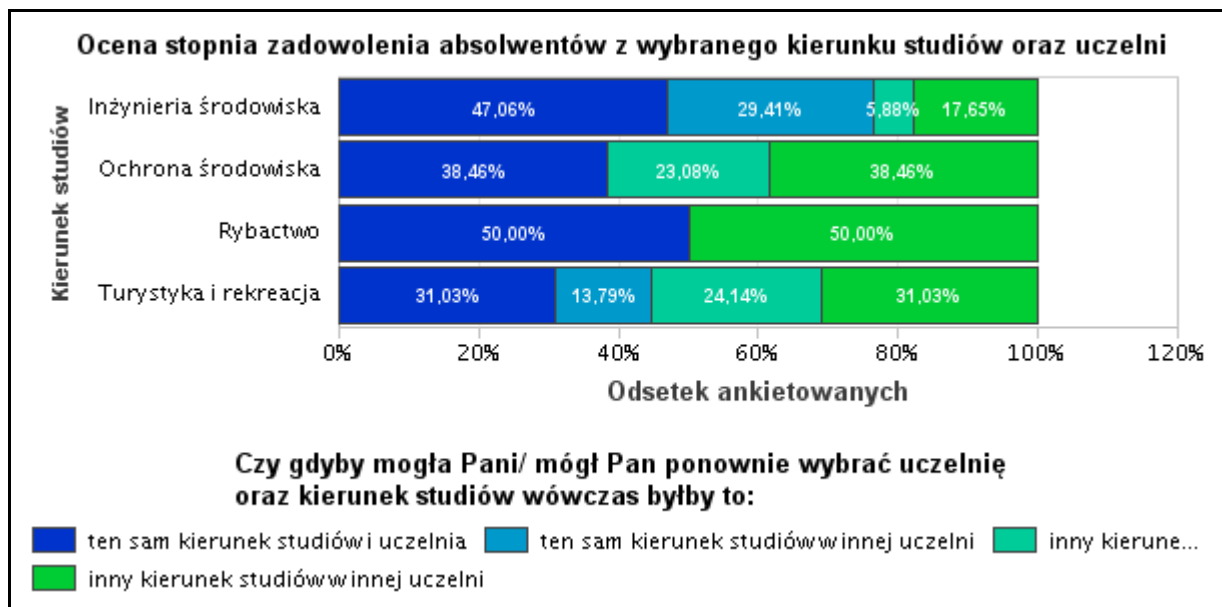
Respondenci badanych kierunków wskazali w znacznym stopniu potrzebę pogłębienia znajomości języków obcych. Drugi obszar wskazany przez respondentów dotyczył wiedzy i umiejętności specjalistycznych. Znaczna część respondentów kierunków inżynieria środowiska oraz turystyka i rekreacja uznało jako ważną, w aspekcie skuteczności poszukiwania zatrudnienia, umiejętność podejmowania ryzyka.



Wyk. XIX. Ocena wpływu stopnia realizacji kształcenia z zakresu poszczególnych obszarów na zwiększenie szans na rynku pracy

11. OCENA STOPNIA ZADOWOLENIA ABSLOWENTÓW Z WYBRANEGO KIERUNKU STUDIÓW ORAZ UCZELNI

Absolwenci Wydziału Nauk o Środowisku są zdecydowanie zadowoleni z ukończonych studiów, co znajduje odzwierciedlenie w odpowiedzi na pytanie o ponowny wybór studiów i uczelni. Ten sam kierunek studiów w tej samej uczelni wybrałoby 47% respondentów kierunku inżynieria środowiska oraz 50 % ankietowanych z kierunku rybactwo. Tylko w nieznacznie mniejszym stopniu ten sam kierunek na tej samej uczelni wybraliby absolwenci kierunku ochrona środowiska oraz turystyka i rekreacja. Jednocześnie znaczny procent respondentów wskazuje na inny kierunek studiów w innej uczelni.



Wyk. XX. Ocena stopnia zadowolenia absolwentów z wybranego kierunku studiów oraz uczelni

Podsumowanie

1. W badaniu udział wzięło 61 respondentów spośród 307, którzy ukończyli studia, co stanowi 19,9%. Wśród nich dominowali absolwenci inżynierii środowiska oraz turystyki i rekreacji.

2. Poziom zdobytej wiedzy absolwenci ocenili jako przeciętny/wysoki. Natomiast pojedynczy respondenci inżynierii środowiska oraz turystyki i rekreacji ocenili zdobytą wiedzę nisko

3. Ponad 50 % absolwentów badanych kierunków oceniło wysoko i bardzo wysoko blok dyplomowy. Respondenci bardzo wysoko ocenili współpracę z promotorem pracy dyplomowej na wszystkich kierunkach kształcenia (50 i ponad 50 %).

4. Bardzo wysoko i wysoko respondenci rybactwa i ochrony środowiska ocenili rolę praktyk w rozwijaniu własnych kompetencji. Największe zróżnicowanie stwierdzono na inżynierii środowiska oraz turystyce i rekreacji.

5. Absolwenci inżynierii środowiska oraz turystyki i rekreacji wykazali duże zróżnicowanie w statusie zawodowym. Absolwenci pracują i mają własne firmy oraz kontynuują naukę.

6. Pracę ściśle związaną z kierunkiem studiów lub specjalnością wykonują absolwenci turystyki i rekreacji oraz ochrony środowiska. Na inżynierii środowiska pracę częściowo związaną z kierunkiem studiów zadeklarowało około 67% respondentów. Jednocześnie od 33% (IŚ) do 58% (TiR) absolwentów wykonuje pracę na stanowiskach nie związanych z kierunkiem studiów.

7. Połowa absolwentów ochrony środowiska uważa, że zdobyte przez nich wykształcenie w stopniu dużym odpowiada aktualnym wymaganiom rynku pracy.

8. Respondenci ochrony środowiska i inżynierii środowiska uważają, że wiedza, umiejętności i kompetencje społeczne zdobyte podczas studiów były wykorzystywane w pracy zawodowej w dużym stopniu. Odsetek badanych, którzy stopień wykorzystania ocenili na mały i bardzo mały był najwyższy na turystyce i rekreacji oraz ochronie środowiska.

9. Respondenci badanych kierunków wskazali w znacznym stopniu potrzebę pogłębienia znajomości języków obcych. Drugi obszar wskazany dotyczył wiedzy i umiejętności specjalistycznych.